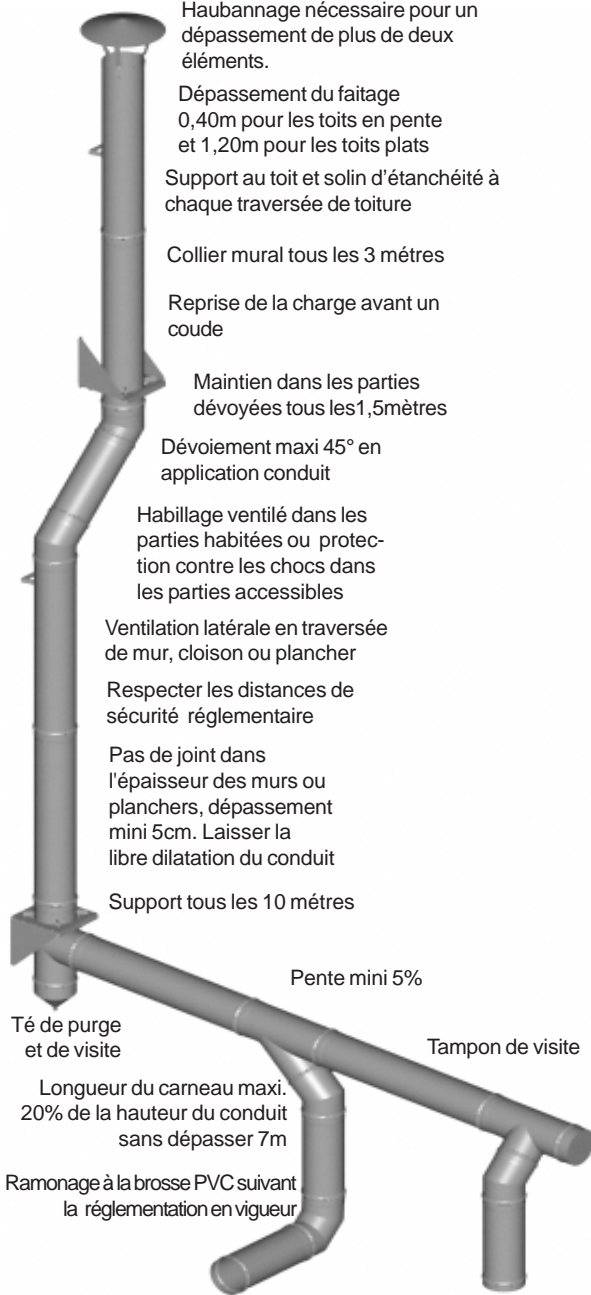


Montage type Galvinox GISP en intérieur Doublinox DISP en extérieur



Procédure d'installation proposée:

- Installation des éléments de raccordement et du carneau en respectant les pentes minimales.
- Installation du support mural bas et du té de purge sur ou sous le support.
- Traçage et mise en oeuvre des colliers muraux.
- Installation du bas du conduit vers le haut des éléments par emboîtement en respectant le sens des fumées indiqué sur l'étiquette produit. Pose des colliers de jonctions avec leur anneau de sécurité au fur et à mesure du montage.
- Installation des supports intermédiaire et des colliers muraux au fur et à mesure du montage.
- Installation des plaques de distances de sécurité ventilées à chaque traversées de plancher, de murs ou cloisons.
- installation du support au toit et du solin d'étanchéité.
- Installation de l'élément de finition en partie haute.
- Installation de l'haubannage.

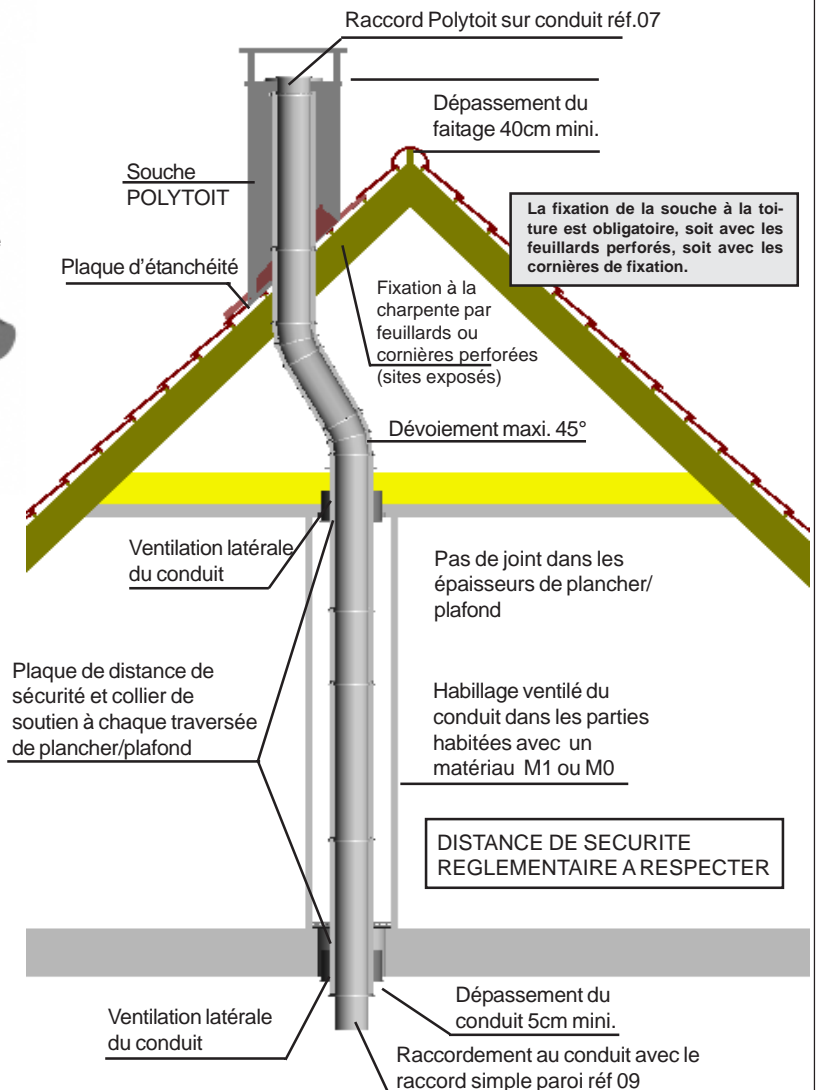
modinox

INSTRUCTIONS DE POSE

Montage type avec souche POLYTOIT

Procédure d'installation proposée:

- Installation de la souche POLYTOIT suivant la notice de montage
- Installation des éléments par emboîtement en respectant le sens des fumées indiqué sur l'étiquette produit. Pose des colliers de jonctions avec leur anneau de sécurité au fur et à mesure du montage. Le montage du conduit s'effectue depuis le haut de la souche POLYTOIT vers le bas du conduit.
- Installation des plaques de distances de sécurité ventilées à chaque traversées de plancher, de murs ou cloisons. Il ne doit pas y avoir de joint dans l'épaisseur des planchers/plafonds.
- Installation des supports au sol ou colliers de soutien.
- Habillage du conduit dans les parties habitées au moyen d'un matériau classé M0 ou M1 à 5cm mini du conduit.



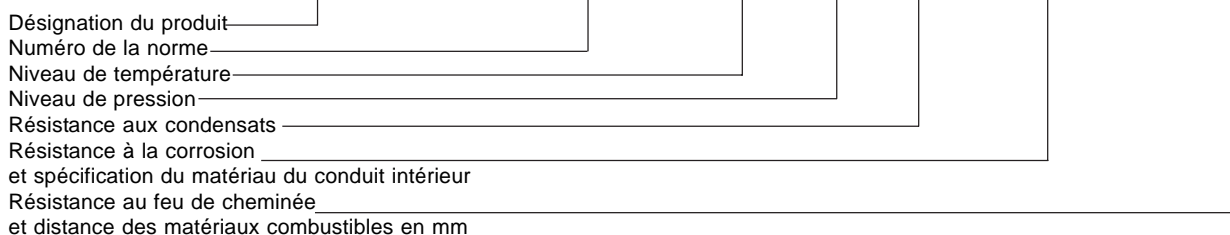
GALVINOX : GISP3 - DOUBLINOX : DISP3

CE Organisme notifié certificateur: L.N.E
 Sans joint: Certificat n° 0071 - CPD - 0009
 Avec joint: Certificat n° 0071 - CPD - 0009

NF Organisme mandaté: L.N.E
 Autorisation n° NF 137-02/01/04
 LNE

Désignation du produit selon la norme NF EN 1856-1

Sans joint : Conduit de fumée EN1856-1 T450 N1 D VmL50040 G50
Avec joint : Conduit de fumée EN1856-1 T250 P2 W VmL50040 O20



Présentation:

	Situation	Utilisation	Paroi intérieure	Paroi extérieure	Isolant
GALVINOX GISP3	intérieure	Polycombustible Pression N1 ou P2 Fumée sèche=D (sans joint) ou humide = W (avec joint)	Inox 316 ep. 0,4mm	Galva ep. 0,5mm	Laine de roche ep. 37mm
DOUBLINOX DISP3	intérieure et extérieure	Polycombustible Pression N1 ou P2 Fumée sèche=D (sans joint) ou humide = W (avec joint)	Inox 316 ep. 0,4mm	Inox 304 ep. 0,4mm	Laine de roche ep. 37mm

Gamme:

Diamètre intérieur Nominal	125	153	180	200	230	250	300
Diamètre extérieur en mm	199	228	255	277	305	330	374
Epaisseur intérieure en mm	0.4	0.4	0.4	0.4	0.4	0.4	0.4
Coef.isolation thermique en m ² .K/w							
suivant formule NF P 51-201-1(DTU)	0.674	0.685	0.682	0.704	0.678	0.725	0.662
suivant formule CE	0.336	0.355	0.364	0.381	0.377	0.404	0.382
Distance de sécurité (ventilée)	50 mm pour T450 et 20 mm pour T250						
Réutilisable après feu de cheminée	oui pour T450 - G50						
Poids longueur 1000mm en kg	6.750	8.000	9.110	10.140	11.160	12.470	13.980

Transport, stockage et manutention:

Transporter les éléments debout, dans leur emballage d'origine. Ne pas poser d'objet lourd sur les cartons. Ne déballer les éléments qu'au moment de la pose. Stocker dans un endroit sec, à l'abri des intempéries et des risques de choc.

Rappel des règles de l'art, conseils de pose et de sécurité:

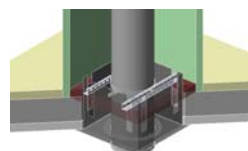
Principaux documents de référence à respecter:

NF P51-201 (DTU 24.1) - NF P51-202 (DTU 24.2.1) - NF P51-203 (DTU 24.2.2) NF P51-204 (DTU 24.2.3) - Normes NF EN 12391-1 - NF EN 1859 NF EN 1856-1 - NF EN 1856-2. Les cahiers du CSTB n°3472 sur les distances de sécurité. Documents Modinox.

- Respect des distances de sécurité réglementaires.
- Dépassement minimum du faitage 40cm.
- Pas de joint dans l'épaisseur du plancher
- Dépassement minimum du plafond 5cm.
- Respect du sens de montage des conduits, sens de la flèche sur l'étiquette.
- Centrage et maintien du conduit en traversé de plancher.
- Habillage ventilé dans les parties habitées ou accessibles (matériau M1 ou M0)
- Pose d'antenne ou parabole interdite sur la souche Polytoit ou le conduit.
- Toute recoupe des éléments sur chantier est interdite
- Ventilation latérale du conduit en traversé de plancher à l'aide de la plaque de distance de sécurité.
- Un seul dévoiement est permis avec un angle maxi de 45°
- Diamètre minimum pour une cheminée foyer ouvert 200mm.
- Raccordement indirect de l'appareil en simple paroi
- Ramonage chimique non autorisé.
- Les conduits sont obligatoirement assemblés au moyen des colliers fournis
- Pose obligatoire de la goupille de sécurité sur le collier de jonction.
- Haubannage obligatoire pour les hauteurs supérieures à 2 éléments.
- Raccordement au conduit avec le raccord référence 09 obligatoirement.

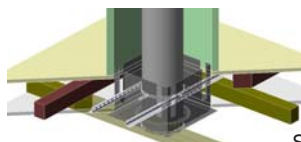
Entretien:

- Ramonage une fois par an au minimum, deux fois par an pour le bois dont une en période de chauffe à la brosse PVC.
- Essai d'étanchéité avec cartouche fumigène avant mise en service puis suivant la réglementation en vigueur.
- Vérification et entretien du revêtement de la souche quand nécessaire.

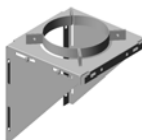


plancher béton

Passage de plancher/plafond ventilé



plancher bois



Support mural tous les 10m et reprise de charge avant un dévoiement.



Support au toit en pente



Collier mural tous les 3m et tous les 1,5m dans les parties dévoyées



Collier de soutien ou support au sol à chaque plancher